

# Jaarbeeld 2025

**MEE**

DICHTBIJ

**Mantelzorg  
& Meer**

ONDERDELEN VAN  
**MEEr-  
groep**

<b>Voorwoord</b>	<b>3</b>
<b>Onze expertise en ondersteuning</b>	
Cliëntondersteuning	4
Inzet ervaringsdeskundigen	9
Mantelzorgondersteuning	10
<b>Uitgelicht: ondersteuning aan jeugd en gezin</b>	
De weg naar passende ondersteuning	14
Ouders vinden steun dankzij Oog voor jou	15
Cursus met impact op jongvolwassenen	16
Als logeerszorg wegvalt	17
Toekomstcoach biedt perspectief	18
<b>Samen en dichtbij</b>	
Trainingen aan professionals	19
Inzet OV-coaches	20
<b>Organisatie</b>	
Onze mensen	21
De cliëntenraad	22

**Zichtbaar en vindbaar zijn in de buurt. En (in)formele ondersteuning slim verbinden, zodat niemand er alleen voor staat. Daar zetten we ons voor in. Welke impact dit heeft, laten we zien in dit Jaarbeeld: een combinatie van cijfers en verhalen uit de praktijk.**

Onze missie: een inclusieve samenleving waarin iedereen ertoe doet, naar eigen vermogen een volwaardig leven kan leiden en waar mensen omzien naar elkaar. Dit begint dichtbij: in de straat, de wijk en het dorp. Daarom sluiten we aan bij wat er al is en verbinden we inwoners waar nodig met professionele ondersteuning.

We zien dat vragen toenemen en complexer worden, vooral rond psychische kwetsbaarheid en meervoudige problematiek. Inwoners komen vaker bij ons terecht wanneer andere ondersteuning vastloopt. Tegelijk kunnen mensen met eenvoudiger vragen steeds beter in de wijk terecht, mede dankzij het actief delen van onze expertise over leven met (niet-)zichtbare beperkingen en mantelzorg. In 2025 gaven we extra aandacht aan jeugd, ouderen en mantelzorgers. We werkten laagdrempelig, versterkten netwerken, pakten eenzaamheid aan en boden ondersteuning, informatie en advies.



Onze aanwezigheid in de wijk blijft cruciaal. In lokale teams bundelen we vrijwillige en professionele expertise en houden we de lijnen met partners kort. Zo ontstaan passende, soms creatieve oplossingen voor inwoners. Ook in een tijd van schaarse middelen.

Hartelijk dank voor het vertrouwen en de samenwerking!

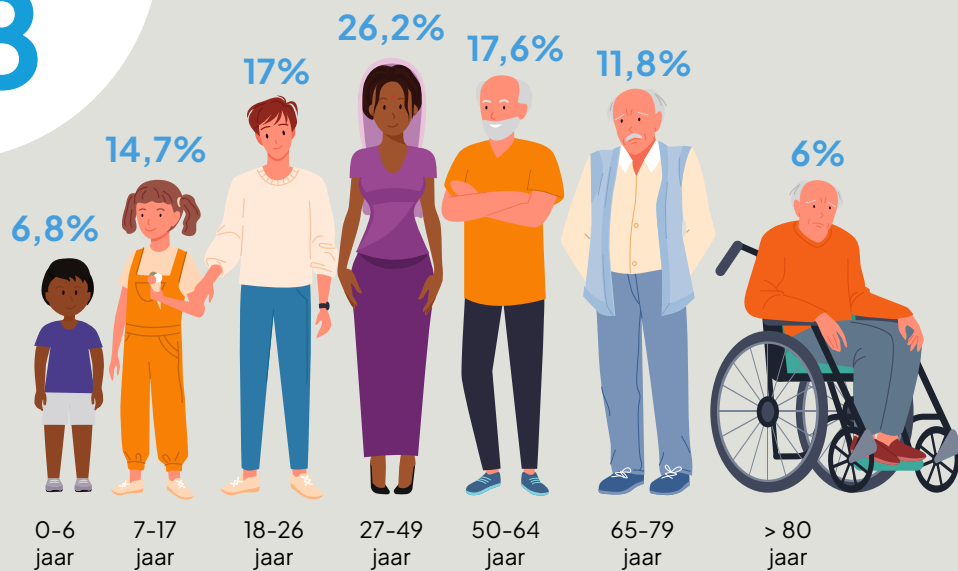
Esselien de Leeuw – Bosch  
Bestuurder MEER-groep  
MEE Dichtbij | Mantelzorg & Meer

Onze expertise en ondersteuning

# Clïentondersteuning

Inwoners  
waarden  
MEE Dichtbij  
met een  
**8,8**

## Leeftijd cliënten



## Wie stelde de hulpvraag



Buurtteam  
5,7%



Inwoner  
37,5%



Netwerk  
32,6%



Zorgaanbieder  
7,1%

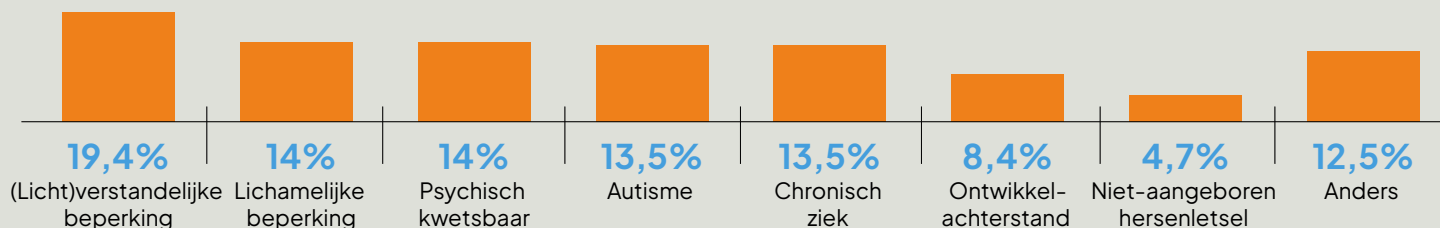


Huisarts/specialist  
5,9%



Overig  
11,2%

## Achtergrond cliënt



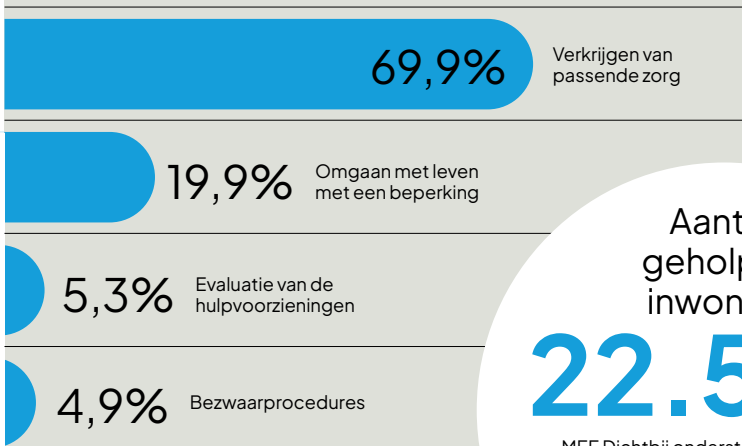
Onze expertise en ondersteuning

# Clïentondersteuning

## Waar de hulpvraag over ging



## Waarbij MEE ondersteunde



Aantal geholpen inwoners  
**22.500**

MEE Dichtbij ondersteunde inwoners\* in de provincies Noord-Holland en Utrecht.

\*) in deze telling zijn gemeente Hilversum en Amersfoort niet meegenomen.

## Het vervolg na ondersteuning van MEE



# Als niets lijkt te lukken: de waarde van beeldvormend onderzoek

**Veel mensen lopen vast in hun werk, woonsituatie, relaties of financiën, zonder precies te begrijpen waarom. Gedragsdeskundigen van MEE Dichtbij bieden hulp met intelligentie en zelfredzaamheidsonderzoeken. Die geven inzicht in hoe iemand leert, denkt en functioneert. Zo vormen ze de basis voor passende ondersteuning**



De uitslag van zo'n onderzoek brengt vaak rust en herkenning. Mensen begrijpen beter waarom bepaalde dingen niet lukken en welke ondersteuning nodig is. Dit inzicht kan opluchten en helpt om passende hulp te accepteren.

### Nieuwe aanvraag wél toegekend

Gedragsdeskundige Karlijn start een onderzoek altijd vanuit een vraag. Bijvoorbeeld: wat is een passende woonvorm voor iemand? Op basis van het onderzoek geven we advies en kijken we hoe



**Met zo'n onderzoek zorgen we vaak voor herkenning, opluchting en rust"**

we kunnen ondersteunen. Karlijn brengt de uitslagen altijd positief en begrijpelijk. "Iedereen heeft zijn krachten en talenten. Hoe je leert, hoort bij je — net als de kleur van je ogen."

Afgelopen jaar onderzocht ze de situatie van een vrouw die al jaren vastliep in wonen en zorg. "We vermoedden een lagere intelligentie, maar door haar taalgebruik leek ze redzamer dan ze was. Het onderzoek bracht duidelijkheid: ze had inderdaad een lagere intelligentie en beperkte zelfredzaamheid. Op basis hiervan konden we een eerdere, afgewezen Wlz\* aanvraag opnieuw indienen. Die werd wél toegekend. Dit maakte de weg vrij naar een veilige woonplek waar ze tot rust kan komen. Mooi dat we dit voor elkaar hebben gekregen!"

Naast deze onderzoeken bieden we bewustwordingstrainingen aan professionals: we laten professionals ervaren wat het betekent als iemand moeite heeft met leren, communiceren en begrijpen. Zo voorkomen we dat mensen onnodig vastlopen en zorgen we dat zij tijdig passende ondersteuning krijgen.

\*Wet langdurige zorg

## Interview

Onze expertise en ondersteuning

# De onmisbare hulp van cliëntondersteuners bij complexe problematiek

**Veel mensen die bij MEE Dichtbij aankloppen, hebben eerder teleurstellende ervaringen gehad. Dit wantrouwen zorgt ervoor dat ze niet snel opnieuw hulp toelaten. Cliëntondersteuners zoals Jeroen zijn dan onmisbaar: ze luisteren, analyseren en zoeken naar wat iemand echt nodig heeft. Een belangrijke taak, zeker als het gaat om inwoners met complexe problematiek.**

“

**Ik zag hoe kwetsbaar ze was, maar kon niet direct de vinger op de zere plek leggen”**

Eén nieuwe hulpvraag viel Jeroen direct op: een moeder van drie kinderen die volgens de melding in het park sliep. Het lukte hem pas na meerdere pogingen om contact te leggen. Toen zag hij hoe kwetsbaar ze was. Het verhaal dat ze vertelde, was chaotisch en moeilijk te volgen; heden en verleden liepen door elkaar. Hij vermoedde dat er meer speelde en schakelde een collega in. Tijdens hun gesprekken bespraken ze voorzichtig dat haar ervaringen wezen op misbruik.

### Direct naar een veilige situatie

Langzaam werd duidelijk hoe ernstig de situatie was: de vrouw woonde bij haar ex partner, die haar jarenlang misbruikte. Het huis was zwaar vervallen en onveilig voor de kinderen. Door haar manier van praten was ze eerder niet serieus genomen, terwijl de risico's groot waren. Jeroen en zijn collega zetten alles op alles om haar en haar kinderen direct in veiligheid te brengen. Dat lukte: ze werd opgenomen in een blijf van mijn lijf huis en de kinderen gingen naar oma.

Nu heeft ze een eigen woning en krijgt ze dagelijkse begeleiding. Ze is veilig, heeft contact met haar kinderen en werkt aan een nieuwe start. Jeroen: “Je kunt van iemand met een lagere intelligentie en psychische kwetsbaarheid – zoals deze vrouw – niet volop verantwoordelijkheden verwachten. Dankzij onze goede samenwerking en kennis van beperkingen hebben we een escalatie voorkomen.”

## Interview

Onze expertise en ondersteuning



# Van weerstand naar vertrouwen: de belangrijke rol van cliëntondersteuners

**Bij MEE Dichtbij zien we een toename in complexe problematiek: mensen die op meerdere levensgebieden vastlopen, zorg mijden en vaak al eerder zijn afgewezen of zich afgewezen voelden. Cliëntondersteuners spelen een belangrijke rol in hun begeleiding. Zij zoeken naar ruimte voor beweging, bouwen aan vertrouwen en helpen om passende ondersteuning op gang te brengen. Zoals cliëntondersteuner Michelle: “Ik kijk altijd waar nog ruimte zit voor een doorbraak.”**

Vorig jaar werd Michelle gevraagd om een man te ondersteunen die door ziekte en geheugenproblemen niet meer zelfstandig kon wonen, maar alle hulp afwees. Al snel bleek dat zijn situatie nauw verweven was met die van zijn hoogbejaarde ouders. Zijn vader – zelf mantelzorger voor zowel zijn vrouw als zijn zoon – hield alle ondersteuning buiten de deur. Toen het gezin werd opgelicht, werd hun kwetsbaarheid pijnlijk zichtbaar.

“

**Met vasthoudendheid en geduld kom je verder”**

Michelle bleef met de gezinsleden in gesprek, met geduld en aandacht. Ze benoemde voorzichtig de risico's en vroeg wat er zou gebeuren als de vader zelf zou uitvallen. Dat inzicht zorgde voor een kantelpunt. Langzaam ontstond ruimte om stappen te zetten en werd duidelijk dat extra bescherming nodig was. Met instemming van de familie wist Michelle een bewindvoerder en mentor voor haar cliënt te regelen. Zij zorgden voor de verhuizing naar een intramurale woonplek. Hier krijgt de cliënt nu passende zorg en structuur, en zijn ouders ervaren rust omdat zij weten dat hun zoon veilig is.

Hieruit blijkt hoe belangrijk cliëntondersteuning is in complexe situaties. Door vertrouwen op te bouwen, goed te luisteren en door te zetten, ontstaat beweging waar eerder alles vastzat.

Onze expertise en ondersteuning

# Inzet ervaringsdeskundigen

Ervaringsdeskundigen en sleutelpersonen verbinden mensen met de juiste hulp.

**372  
keer**

onder andere  
ingezet bij:

186

individuele  
gesprekken

98

aanwezig bij training  
en voorlichting

18

casuïstiek-  
besprekingen

9

bijeenkomsten van  
de MEE leesgroep

Ervaringsdeskundige Nus was in 2025 een aantal keren aanwezig bij de MEE cursus voor ouders van een kind met extra zorgbehoefte.

**Trainer Nicole: “De ouders gaven aan dat ze het prettig vinden dat ze vragen kunnen stellen aan een ouder met ervaring. Ze voelen zich extra gehoord en krijgen waardevolle tips. Het gevoel dat je niet de enige bent, helpt deze ouders en geeft ze perspectief.”**

**Sleutelpersoon Mohammed** ondersteunt bij gesprekken met statushouders. Dit doet hij bij de inburgeringsroute voor mensen die niet of nauwelijks een opleiding hebben gehad en moeilijk leren door bijvoorbeeld een beperking of analfabetisme. Voor zijn rol is Mohammed door de gemeente Amstelveen in het zonnetje gezet.

Onze expertise en ondersteuning

# Mantelzorgondersteuning

De mantelzorgprofessionals van Mantelzorg & Meer bereiken

## Volwassen mantelzorgers

9.000 mensen

Meest ingezette cursussen en bijeenkomsten:

Workshop  
levend  
verlies

Cursus  
omgaan met  
dementie voor  
partners

Oudercontactgroep  
voor ouders/  
verzorgers met  
kinderen met  
autisme

Gespreksgroep  
Zorgen voor mensen  
met niet-angeboren  
hersensletsel

Dag van de  
mantelzorg  
(10 november):

We organiseerden

32 activiteiten

O.a. bloemschikken,  
historische wandeling, high-tea,  
bioscoop- en museumbezoek,  
boksen, yoga, boogschieten,  
bowlen en muzikale avonden  
met eten

1.488 mantelzorgers

deden mee aan de activiteiten  
die bijdragen aan ontmoeten en  
ontspannen.

## Jonge mantelzorgers

607 jeugdigen

Meest ingezette cursussen en  
bijeenkomsten:

Meet-up  
jong & krachtig  
6-12 jaar

Maandelijke  
Stuif-inn kinderen  
en  
Chill-inn jongeren

Brusjes training  
(in samenwerking  
met MEE Dichtbij)

Dit zijn trainingen  
voor kinderen die  
opgroeien met een broer of  
zus die extra zorg, aandacht of  
ondersteuning nodig heeft.

We organiseerden

8 activiteiten

Footgolf  
schrijf je vrij  
pannenkoekavond en ballonnenkunst  
sportieve instuif met apenkooien  
poldersporten  
handboogschieten

Week van de  
jonge mantelzorger  
(1 t/m 7 juni)

82 jongeren

deden mee aan de activiteiten  
die bijdragen aan ontmoeten  
en ontspannen.

## Interview

Onze expertise en ondersteuning

# Meer balans voor mantelzorgers van partners met niet-aangeboren hersenletsel

**De druk op mantelzorgers is groot. Zeker wanneer het gaat om de zorg voor een naaste met niet-aangeboren hersenletsel (NAH). Gedragsveranderingen, verlies van initiatief en geheugenproblemen maken deze zorg erg intensief. Mantelzorgconsulent Erwin en mantelzorgmakelaar Sandra, beiden van Mantelzorg & Meer, ondersteunen mantelzorgers die hierdoor vastlopen. Met hun gecombineerde aanpak bieden ze overzicht en praktische oplossingen.**

“

**Ondersteuning en een goede balans: cruciaal voor mantelzorgers”**

Tijdens een seniorenmarkt ontmoette Erwin een mantelzorgster die voorzichtig vertelde over haar situatie. In een vervolggesprek werd duidelijk hoe zwaar het voor haar was om te zorgen voor haar man, die een herseninfarct heeft gehad. Zijn karakter was veranderd en hij vroeg voortdurend om haar aandacht. Ze voelde zich benauwd en schuldig wanneer ze de deur uitging.

### Tijd voor zichzelf

Erwin bracht samen met haar de balans in kaart: 10% tijd voor zichzelf, 90% voor haar man. Hij schakelde Sandra in om passende dagbesteding voor meneer te zoeken, zodat mevrouw meer ruimte voor zichzelf kreeg. Ook stimuleerde hij zijn cliënt om aan te sluiten bij een gespreksgroep voor partners van mensen met niet-aangeboren hersenletsel. De herkenning en steun die ze daar vond, hielpen het schuldgevoel te verminderen.

Langzaam ontstond meer lucht. Mevrouw bezocht dagbestedingslocaties en vroeg zelfstandig een beschikking aan. Binnenkort start ze met de gespreksgroep Omgaan met NAH voor naasten, verzorgd door MEE Dichtbij en Inovum. Zo geven we haar meer inzicht in het ziektebeeld van haar man en handvatten om hiermee om te gaan. Op deze manier laten we zien hoe belangrijk het is dat mantelzorgers tijdig ondersteuning krijgen, zodat zij hun zorgtaken kunnen volhouden en zelf in balans blijven.

# We nemen de tijd voor een perfecte vrijwilligersmatch

**Mantelzorgers raken steeds vaker overbelast. Wanneer zij uitvallen, ontstaan risico's voor zowel de zorgvrager als de gemeente. Vrijwilligers kunnen het verschil maken, maar dan moet er wel een klik zijn. Petra, coördinator vrijwilligers bij Mantelzorg & Meer, doet dan ook haar uiterste best voor een perfecte match.**



Petra begeleidt het hele proces: van het verkennen van de hulpvraag tot het vinden van een passende vrijwilliger. “We nemen hier echt de tijd voor. En als het niet klikt, zoeken we verder.”

### Match op basis van interesses

In 2025 kwam een hulpvraag binnen van een dochter die de zorg voor haar ouders niet meer alleen kon dragen. Petra bezocht het echtpaar en ontdekte dat mevrouw af en toe graag even weg wilde en dat meneer dan graag kookte. Hun interesses – fotografie en taal – bleken de sleutel tot een bijzondere match. En wel met een mevrouw uit Oekraïne, die stond geregistreerd als vrijwilliger. In haar thuisland was ze fotografe geweest en ze wilde graag haar Nederlands verbeteren.

Tijdens de kennismaking was er direct een klik: de vrijwilligster en het echtpaar vonden herkenning in elkaars verhalen en deelden interesses. Zo ontstond een hechte band. Ook na het overlijden van meneer blijft de vrijwilligster bij mevrouw langskomen: fijn voor haar én haar kinderen. Volgens Petra zijn de vrijwilligster en de mevrouw echt een soort familie geworden. “Hieruit blijkt maar weer dat vrijwilligers onmisbaar zijn. We zijn ze heel dankbaar. Daarom investeren we in scholing, intervisie en activiteiten om hen te ondersteunen en te behouden. Ze zijn ontzettend waardevol!”



**Vrijwilligers zijn onmisbaar”**

## Interview

Onze expertise en ondersteuning

# Mantelzorgweekend geeft boost: 'Mijn gezin had me zo lang niet zó gezien'

**In het najaar organiseerde Mantelzorg & Meer namens de gemeente Amstelveen het allereerste mantelzorgweekend. Deelnemers kwamen opgeladen, gesteund en geïnspireerd terug. Deelnemster Lieze vond het weekend geweldig, vertelt ze: 'Ik kwam opgetogen thuis, en zo heeft mijn gezin me al een tijd niet gezien.' Haar verhaal laat zien hoe waardevol zo'n weekend kan zijn voor mantelzorgers.**

Deelnemers maken een mooie wandeling tijdens het Mantelzorgweekend.



### Een pittige mantelzorgsituatie

Lieze zorgt intensief voor haar gezin. Haar man heeft een progressieve ziekte, haar twee zoons hebben complexe zorgvragen en daarnaast ondersteunt ze haar zus, die nog steeds herstellend is na een lange ziekenhuisopname. 'We proberen elkaar te helpen, maar het is zwaar,' vertelt ze openhartig. Kort nadat duidelijk werd dat haar man ziek was, meldde Lieze zich aan bij Mantelzorg & Meer. De gespreksgroepen met andere mantelzorgers en het contact met haar mantelzorgconsulent geven haar steun. 'Je hoeft niet steeds opnieuw uit te leggen wat er speelt. Je wordt echt gehoord.'

### Een weekend om naar uit te kijken

Toen Lieze in de nieuwsbrief las over het mantelzorgweekend, werd ze meteen enthousiast. 'Wat een mooie activiteit,' dacht ze, al vroeg ze zich af of anderen misschien meer recht hadden op een plek. Haar mantelzorgconsulent moedigde haar aan zich toch aan te melden en met succes. 'Ik was als een kind zo blij.'

### Vrijheid, warmte en een persoonlijke missie

Wat het weekend voor haar zo bijzonder maakte, was de vrijheid. 'Alles was vrijblijvend. Als iemand even wilde slapen, dan kon dat gewoon.' Zelf had ze een ander doel: voor iedere deelnemer een houten onderzetter maken met een warme boodschap, zoals Jij bent goud waard. Het lukte haar om ze allemaal af te krijgen, en de groep was zichtbaar ontroerd. Er is een fijne reünie geweest en de groepsapp die ontstond, leeft nog steeds. Er zijn echte banden ontstaan.

# De weg naar passende ondersteuning



‘Voor mij was het veel om te verwerken, MEE Dichtbij dacht goed met mij mee’

## Interview

Uitgelicht: ondersteuning aan jeugd en gezin

# Ouders vinden steun en herkenning dankzij de bijeenkomsten Oog voor jou

**Een zorgintensief kind vraagt veel van je als ouder. Je omgeving leeft vaak mee, maar begrijpt niet altijd wat er achter de schermen gebeurt. Ouders die in dezelfde situatie zitten, herkennen jouw worstelingen wél. Daarom organiseert MEE Dichtbij de bijeenkomsten Oog voor jou: een plek waar ouders hun verhaal kunnen delen, steun vinden en op adem komen. Cliëntondersteuner en gespreksleider Lieke merkt hoeveel positieve energie dit oplevert.**

“

**Veel ouders herkennen elkaars verhalen”**

Oog voor jou telt zes bijeenkomsten. Tijdens de eerste bijeenkomst leren ouders elkaar op een speelse manier kennen. Door samen creatief bezig te zijn, is het makkelijker om met elkaar te praten, in een veilige sfeer. Veel ouders herkennen elkaars verhalen, vooral als het gaat om verwachtingsverlies. Hun dromen over school, werk of de



zelfstandigheid van hun kind blijken in de realiteit vaak anders te lopen dan gehoopt. Door hier met elkaar over te praten, ontstaat verbinding.

### Steun aan elkaar

Lieke ziet hoe waardevol het is dat ouders ruimte krijgen voor hun eigen emoties. “Een ouder die ik eerder vooral praktisch had ondersteund, vond bij Oog voor jou eindelijk plek om te praten over haar gevoelens en de impact van de zorg op haar leven. De bijeenkomsten gaven haar zoveel steun dat ze graag opnieuw wilde deelnemen. Mooi om te zien hoeveel we voor elkaar kunnen betekenen!”

Om deze verbinding vast te houden, organiseren we terugkombijeenkomsten. Lieke: “Ouders blijven elkaar ook buiten de groep opzoeken, helpen elkaar op praktisch vlak en vinden steun in het contact. Dat zij hiervoor tijd vrijmaken in hun volle schema's, laat zien hoe belangrijk deze ontmoetingen zijn.”

# De impact van een cursus voor jongvolwassenen met autisme

Jongvolwassenen met autisme worden niet altijd begrepen en raken snel overprikkeld. Voor hen zijn sociale contacten en keuzes maken vaak extra ingewikkeld. Sandra ondersteunt ze in hun ontwikkeling en helpt ze bij het krijgen van meer zelfvertrouwen. Met de cursus Zo doe ik dat geeft ze deze jongeren, in een veilige setting, praktische handvatten en de ruimte om zichzelf te zijn.



De cursus start twee keer per jaar, met een groep van tien deelnemers. Zij komen acht keer anderhalf uur bij elkaar en bepalen zelf welke onderwerpen centraal staan. Vaak gaat het om sociale contacten, grenzen aangeven en omgaan met prikkels. Regelmatig schuift een ervaringsdeskundige aan, aan wie de deelnemers vragen kunnen stellen. Een mooie manier om van elkaar te leren.



**Samen werken aan zelfvertrouwen, een sociaal netwerk en toekomstperspectief”**

## Herkenning en gelijkwaardigheid

De impact van de cursus is groot. Jongeren die zich eerder terugtrokken, durven weer contact te maken. Zo bloeide een deelnemer die zich eenzaam voelde en weinig aansluiting vond, zichtbaar op doordat hij in de groep wél de tijd en ruimte kreeg om te praten. De herkenning en gelijkwaardigheid gaven hem vertrouwen.

Ook acceptatie van de diagnose speelt een belangrijke rol. Een 19jarige deelnemster die aanvankelijk vol weerstand binnenkwam, ontdekte tijdens de cursus dat autisme niet betekent dat haar toekomst beperkt is. Ze leerde juist welke mogelijkheden er wél zijn. Sandra: “Door van elkaar te leren, maken de deelnemers grote stappen op weg naar een sociaal netwerk en toekomstperspectief.”

## Interview

Uitgelicht: ondersteuning aan jeugd en gezin

# Als logeertzorg wegvalt: waarom sociaal juridisch medewerkers van waarde zijn

**Gezinnen raken steeds vaker in de war door moeilijke regels. Vooral wanneer zorg wegvalt die belangrijk is in het dagelijks leven. Sociaal juridisch medewerkers helpen inwoners die verdwalen in procedures, afwijzingen en vage officiële besluiten. “Wij zorgen dat mensen krijgen waar ze recht op hebben.”**

“

**Veel mensen weten niet waar ze recht op hebben”**

MEE Dichtbij zet zich in voor mensen met een beperking die te maken krijgen met juridische problemen. We nemen de tijd om het proces stap voor stap uit te leggen, praten over wat nodig is en wat de mogelijkheden zijn. Onze sociaal juridisch medewerkers zijn zichtbaar in gemeenten – via inloopspreekuren – en onderhouden contact met consulenten. We maken duidelijk wat het betekent om te leven met een (onzichtbare) beperking. Zo proberen we juridische procedures te voorkomen. Lukt dat niet, dan beoordelen we – samen met de cliënt – of bezwaar maken zinvol is.



## Van dreigende zorgstop naar verlenging

In 2025 ondersteunde Eline een gezin met een 14 jarige dochter met autisme, van wie de logeertzorg was afgewezen. “Deze zorg was nodig om het gezin in balans te houden”, geeft Eline aan. “Door wisselingen bij instanties en een complexe gezinssituatie dreigde een periode zonder hulp te ontstaan.” Eline bracht rust door afspraken overzichtelijk te maken. Ook keek ze of de afwijzing juridisch klopte: ze zocht uit wat de gemeente wel en niet moest doen en onderbouwde daarmee het bezwaar.

Tijdens de hoorzitting bleek dat de officiële afwijzing niet terecht was. De logeertzorg werd verlengd, tot grote opluchting van het gezin. Eline: “Veel mensen weten niet waar ze recht op hebben. Door op tijd mee te kijken, kunnen we passende zorg behouden en veel leed voorkomen.”

Zo zie je: wanneer belangrijke zorg dreigt weg te vallen, maken onze sociaal juridisch medewerkers – door hun kennis van het recht en persoonlijke begeleiding – het verschil.

## De Toekomstcoach biedt perspectief

De Toekomstcoach begeleidt jongvolwassenen van 16 tot 27 jaar met een licht verstandelijke beperking, autisme, niet-aangeboren hersenletsel, chronische ziekte en/of psychische kwetsbaarheid. Zij ervaren op meerdere levensgebieden uitdagingen. In 2025 zagen we een duidelijke groei in het aantal jongeren met een psychische kwetsbaarheid dat zich bij ons aanmeldt.

Steeds vaker komen jongeren bij ons terecht die te maken hebben met sombere gevoelens, vermoeidheidsklachten, overprikkeling of een gebrek aan structuur en overzicht. De Toekomstcoach biedt rust, overzicht en vertrouwen: samen kijken we naar kleine, haalbare stappen, zodat deze jongeren uiteindelijk weer zelfstandig verder kunnen.

77

actieve  
trajecten voor  
jongeren

40

nieuwe  
aanmeldingen

Toekomstcoach Roos:  
“Onze kracht is dat we meerdere levensgebieden tegelijkertijd oppakken. Bijvoorbeeld: hoe kun je je richten op een opleiding als je veel stress ervaart? Zo wordt duidelijk wat er speelt en waar de knelpunten liggen en zorgen we ervoor dat jongeren op alle vlakken verder komen.”

**John (18 jaar):**

**“Zonder jouw hulp was ik nog steeds waar ik eerst stond en had ik niets geregeld.”**



# Onze trainingen voor professionals

Samen werken we aan een inclusieve samenleving waarin iedereen mee kan doen. Via MEE Dichtbij Academie geven we workshops en trainingen over het herkennen van en omgaan met mensen met een beperking aan professionals.

**90**  
trainingen

**1.300**  
deelnemers

Zij waarderen onze trainingen met het rapportcijfer  
**8.5**

### De meest populaire trainingen:

1. Ervaar licht verstandelijke beperking
2. Ervaar niet-aangeboren hersenletsel
3. Teken je MEE

[Kijk hier](#) voor het overzicht van alle workshop en trainingen

## Inzet OV-coaches

De OV-coach is een samenwerking met o.a. Vervoersregio Amsterdam. Iedereen vanaf 12 jaar die moeite heeft met reizen kan gratis gebruik maken van de OV-coach in deze regio. Ze oefenen met openbaar vervoer, fiets, scootmobiel, of lopend.

236

individuele  
OV-coach trajecten

33

Sterk op Reis trainingen (groepen)  
samen met o.a. Vervoersregio Amsterdam  
en het speciaal onderwijs

Bij Sterk op Reis ervaart een groep mensen, voor wie zelfstandig reizen niet vanzelfsprekend is, op een positieve manier hoe je reist met het openbaar vervoer. We geven ze meer vertrouwen door uit te leggen hoe het openbaar vervoer werkt, hoe je een route uitzoekt in de app, wie de kaartjes controleert en wat je kunt doen als je vragen hebt in de bus of tram.

De klas van Thomas en Isabel werd begeleid door OV-coaches en kreeg les van handhaver Rob van Tol van Transdev. In de laatste les gingen de leerlingen de praktijk in en maakten zij onder meer kennis met mensen die in het openbaar vervoer werken.



Meer weten over de OV-coach? [Kijk dan hier](#)

## Onze mensen in 2025

### MEE Dichtbij

244

professionals met kennis en expertise over leven met een beperking

37

stagiaires

41

vrijwillige ervaringsdeskundigen; ervaren in en leven en werken met een beperking

8

vrijwillige sleutelpersonen; ervaren in inburgeren in Nederland, spreken meerdere talen en begrijpen diverse culturen

### Mantelzorg & Meer

20

professionals met kennis en expertise over mantelzorgen

108

vrijwilligers; zetten zich in voor inwoners en gezinnen die extra zorg nodig hebben en/of mantelzorgers ontlasten

### MEEr-groep

33

professionals ondersteunen alle teams in het werkgebied van MEE Dichtbij en Mantelzorg & Meer in administratie, financiën, ict, facilitaire zaken, hrm, marketing en communicatie

## Trainen, ontwikkelen en inspireren

Investeren in kennis en persoonlijke ontwikkeling vinden wij belangrijk.

**230**  
medewerkers

namen deel aan vier inspiratie-ochtenden over complexe casuïstiek, leven en dood, werk en inkomen en inzetten van eigen ervaringskennis en/of aan 25 verschillende workshops, lezingen en trainingen.

**150**  
keer

werd gebruik gemaakt van het persoonlijk opleidingsbudget voor externe leermomenten, zoals:

- congressen over autisme, lichtverstandelijke beperking en jonge kinderen,
- trainingen over levend verlies, mediation of
- workshops over (gebaren)taal, mindfulness.

Wij zien jou!

Maak kennis met Marloes, Raymond, Aude, Truus en Tim

# De cliëntenraad

In 2025 waren 8 leden actief.

“Wij zijn onder de indruk van de kennis en kunde van de cliënt- en mantelzorgondersteuners, en van de passie die van hun verhalen afstraalt.”

**5X**

vergaderd met bestuurder

## Activiteiten

**2**

bijeenkomsten bijgewoond met cliënt- en mantelzorgondersteuners

**2X**

vergaderd met Raad van Toezicht

**1X**

vergaderd met de ondernemingsraad

## De belangrijkste onderwerpen:

- advies herijking visie en strategische koers van de MEEr-groep
- advies over uitbreiding van het werkgebied van de MEEr-groep
- contact met cliënten en mantelzorgers met cliëntenraad